

COMPTE DE RÉSULTAT SYNTHÉTIQUE SCI

	2019	2020
Produits d'exploitation	246 582 €	237 139 €
Charges d'exploitation	183 839 €	171 817 €
RÉSULTAT D'EXPLOITATION	62 743 €	65 322 €
Produits financiers	3 206 €	2 606 €
Charges financières	24 664 €	22 895 €
RÉSULTAT FINANCIER	-21 458 €	-20 289 €
Produits exceptionnels	1 498 €	1 798 €
Charges exceptionnelles	59 578 €	59 578 €
RÉSULTAT EXCEPTIONNEL	-58 080 €	-57 780 €
RÉSULTAT DE L'EXERCICE	-16 795 €	-12 747 €

CONTRIBUTIONS DES DONS EN NATURE 2020

Bénévolat	25 691 €
Dons en nourriture	14 217 €
Prestation de services	39 892 €
Dons en matériel	29 358 €
TOTAL DES DONS EN NATURE 2019	109 159 €

POLITIQUE DE RÉSERVES

Au regard de la variabilité des dons et en particulier des legs, nos réserves s'élèvent pour l'année 2020 à 5 millions d'euros, ce qui représente un peu plus de 2 années de fonctionnement (2 fois le montant des emplois 2020). En outre ces réserves visent à assurer la pérennité de nos missions pour l'avenir :

Organisation des séjours : compte tenu des contraintes médicales et organisationnelles, les programmes annuels sont mis en place très en amont de leur réalisation. Il ne pourrait être envisageable de confirmer l'inscription de participants et de devoir ensuite annuler les stages ou séjours faute de moyens.

Faire face à l'imprévu : les ressources et dons en nature provenant principalement des partenariats, des entreprises, de la générosité du public ou des legs, celles-ci peuvent être très aléatoires d'une année sur l'autre.

Indépendance financière : le patrimoine immobilier, porté par la SCI est financé par un prêt. Nos réserves nous ont permis en 2017 de renégocier le prêt de la SCI par un remboursement anticipé d'une part et par la renégociation du taux d'autre part. L'association n'a quant à elle souscrit aucun emprunt.

La mise en œuvre de nouveaux projets tels que l'ouverture de l'« Espace Everest » à Pringy (74) afin de poursuivre la démarche initiée à Chamonix, notamment par la mise en place d'actions favorisant l'activité physique, l'accompagnement psychothérapeutique, l'écoute et le lien, ou l'implantation d'un jardin botanique, outil complémentaire et innovant pour les séjours à Chamonix.

SCI « À CHACUN SON EVEREST ! » - COMPTES RÉCIPROQUES

La SCI « À Chacun son Everest ! » est détenue par l'association à hauteur de 99,95% (soit 19 990 parts sur 20 000). Elle met à la disposition de l'association « À Chacun son Everest ! » les locaux nécessaires à son activité et à l'implantation de son siège social. Cette mise à disposition fait l'objet d'un bail professionnel signé le 1er janvier 2013, pour un loyer annuel TTC de 253 404,69 € (pour 2020). De son côté la SCI a souscrit un prêt en 2010 pour 1,8 million d'euros afin de financer l'acquisition du bien situé à Chamonix. En juillet 2017, ce prêt a été remboursé par anticipation à hauteur de 490 091 € et son taux renégocié à 2,81 % (contre 3,49 %). Par ailleurs, il existe un compte courant non rémunéré entre l'association et la SCI « À Chacun son Everest ! » qui s'élève à fin 2020 à 1 947 039 € en faveur de l'association.

MODÈLE SOCIO-ÉCONOMIQUE



• Les **ressources de l'association** sont essentiellement constituées des produits de la générosité du public en provenance des particuliers incluant les legs, donations et

assurances-vie dont les montants sont très variables d'une année à l'autre, des dons de nos partenaires et des entreprises, des manifestations, et enfin des subventions d'investissement. Les autres produits sont composés des produits financiers dégagés sur le placement de la trésorerie excédentaire et des produits divers.

• L'importance des **contributions volontaires non comptabilisées** est une particularité de l'association. Les contributions volontaires à titre gratuit sont constituées :

- du bénévolat (encadrement, animateurs, personnel médical...)
- de dons en nourriture (produits frais, boissons...);
- de prestations en nature (frais de transport);
- de dons en matériel (mobilier, équipements technique, fournitures...).

Au total, notre association a bénéficié en 2020 de près de 109 milliers d'euros de gratuités. Régulièrement, des manifestations sont mises en place par des organismes ou des bénévoles partout en France et de nombreux soutiens nous sont apportés. Les femmes qui ont participé aux séjours, tout comme les enfants et leurs familles constituent également de formidables relais pour nous représenter. Nous pouvons compter également sur nos « Cordées », associations indépendantes en région, chargées de promouvoir nos actions.

Crédit photos : T. Bekker / J. Gorin / K. Lhémon



Chers amis, chers donateurs,

Nous avons comme chaque année le plaisir de vous adresser « L'Essentiel 2020 », notre document annuel de synthèse des comptes de l'Association et bilan des actions menées au cours du dernier exercice, clos au 31 décembre 2020.

L'année 2020 a été une année très chahutée, sûrement la plus incertaine en terme d'organisation de séjours de toute l'histoire d'A Chacun son Everest ! Une année où nous avons dû intégrer les contraintes sanitaires liées à la pandémie, nous obligeant, comme vous pouvez l'imaginer, à suspendre par deux fois l'activité et à annuler ainsi une quinzaine de séjours de femmes et d'enfants.

Pour autant, nous nous sommes adaptés. Apprentissage, innovation et communication auront été les maîtres mots de cette année hors norme. Car si la pandémie a freiné notre activité habituelle dès la mi-mars, nous sommes restés actifs et avons déployé une créativité nouvelle pour garder et renforcer les liens avec nos « champions de l'Everest ». Nous avons par ailleurs contribué, à notre niveau, à la lutte contre la Covid en imaginant des séjours « soigner les soignants ».

Lors du premier confinement, nous avons ainsi mis à profit le temps libéré

pour lancer de nouveaux liens (zooms, newsletters, boîte à outils...) et entreprendre quelques aménagements dans la maison (décoration, peinture, insonorisation de la salle d'escalade...). Puis nous avons mis sur pied des séjours adaptés ouverts au personnel soignant et ainsi mis à profit la disponibilité de la maison de l'association fermée aux séjours habituels. 124 soignants ont été accompagnés durant 8 séjours de mi-juin à mi-juillet, avec, bien sûr, un financement spécifiquement dédié à l'action.

Aujourd'hui, l'aventure À Chacun son Everest ! est repartie vers de nouveaux sommets. Tous ceux dont les séjours ont été annulés ont pu ou vont bientôt pouvoir atteindre leur Everest ! Merci à vous tous qui rendez la magie de la montagne possible. Vous êtes chacun, par vos dons, actions et engagement, essentiels à notre action. Merci de nous permettre d'agir et de contribuer à redonner joie et confiance en la vie à des centaines de femmes et d'enfants malades.

Prenez soin de vous.
Très chaleureusement,

Christine Janin et Philippe Leboeuf



Christine JANIN
Fondatrice et Directrice

LE PROJET DE NOTRE ASSOCIATION

Créée en 1994 par le Docteur Christine Janin (1ère française au sommet de l'Everest) et le Professeur André Baruchel (Chef du Service d'hématologie pédiatrique de l'Hôpital Robert Debré à Paris), l'association « A Chacun son Everest ! » **aide et accompagne des enfants atteints de cancer ou de leucémie et, depuis 2011 des femmes en rémission d'un cancer du sein, dans l'étape difficile de l'après-cancer***. Parce que l'épreuve du cancer, la douleur et les inévitables peurs sont de vrais traumatismes, cette phase constitue une étape essentielle dans le processus de guérison. Les séjours réparateurs proposés à Chamonix apportent aux enfants et aux femmes un **accompagnement global, psychologique et physique**. L'objectif est de les aider à **reprenre confiance en eux, se réconcilier avec leur corps, partager leur vécu avec d'autres malades et retrouver un élan de vie pour un nouvel avenir. Les séjours sont intégralement pris en charge par l'Association. Ils sont prescrits par les médecins des hôpitaux partenaires dans une véritable démarche d'accompagnement thérapeutique.**

* Période suivant l'arrêt des traitements lourds



DON EN CONFIANCE

L'association « A Chacun son Everest ! » et sa SCI sont membres du Comité de la Charte depuis 2004 et labellisés « Don en Confiance ». Le Comité est un organisme d'agrément et de contrôle des associations faisant appel à la générosité du public dans un souci de transparence, et de respect des donateurs. À ce titre notre structure se soumet volontairement et annuellement au contrôle de cet organisme.

www.achacunsoneverest.com

Toutes les informations de ce document sont issues du rapport annuel et des comptes annuels de l'association, disponibles sur notre site internet ou sur simple demande écrite. Les comptes annuels ont été approuvés par les membres de l'association réunis en assemblée générale le 23 juin 2021. L'Essentiel est disponible sur notre site internet.

703 rue Joseph Vallot - 74400 Chamonix
Tél. 04 50 55 86 97 - Fax 04 50 54 23 73
chamonix@achacunsoneverest.com
www.achacunsoneverest.com

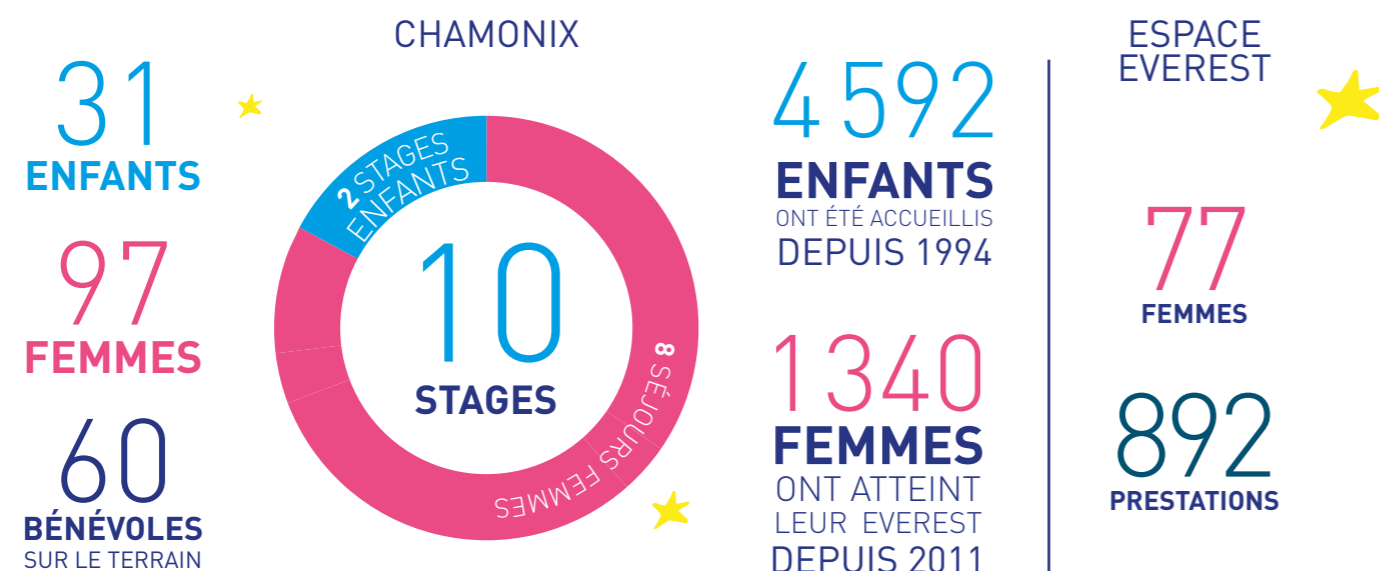




EXTRAIT DU COMPTE EMPLOI DES RESSOURCES 2020

PRODUITS ET CHARGES PAR ORIGINE ET DESTINATION (en euros)	2020		2019	
	TOTAL	(dont générosité du public)	TOTAL	(dont générosité du public)
PRODUITS PAR ORIGINE				
1. Produits liés à la générosité du public	2 159 357,10	2 159 357,10	1 568 924,57	1 568 924,57
2. Produits non liés à la générosité du public	28 568,65	-	17 075,01	-
3. Subventions et autre concours publics	62 719,00	-	41 519,00	-
4. Reprise sur provisions et dépréciations	41 620,17	-	40 206,44	-
5. Utilisation des fonds dédiés antérieurs				
TOTAL PRODUITS	2 292 264,92	2 159 357,10	1 667 725,02	1 568 924,57
CHARGES PAR DESTINATION				
1. Missions sociales	1 130 787,50	1 092 421,64	1 343 399,09	1 343 399,09
2. Frais de recherche de fonds	153 554,84	153 554,84	185 771,15	151 995,65
3. Frais de fonctionnement	122 664,48	63 297,16	126 984,08	-
4. Dotations aux provisions et dépréciations	194 750,00	-	395,50	-
5. Impôts sur les bénéfices	1 617,00	-	6 431,00	-
6. Reports en fonds dédiés de l'exercice	865 083,46	850 083,46	73 529,83	73 529,83
TOTAL CHARGES	2 468 457,28	2 159 357,10	1 736 510,65	1 568 924,57
EXCÉDENT OU DÉFICIT	- 176 192,36	-	- 68 785,63	-

LES CHIFFRES CLÉS DE 2020

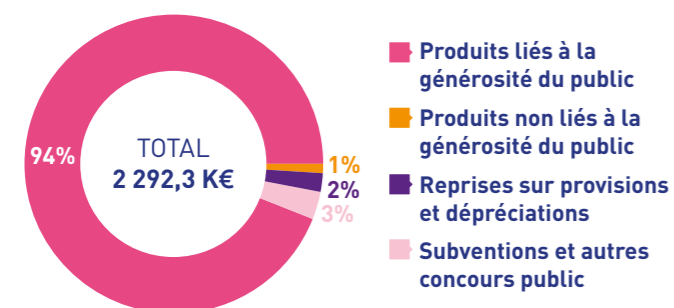


Le déficit 2020 s'établit à -176 192 €.

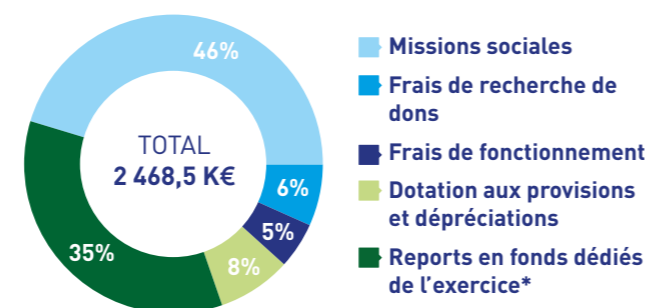
Éléments significatifs :

- Augmentation des produits 2020 qui s'élèvent à 2 292 265 € contre 1 667 725 € en 2019, soit une hausse de 37 %. Cette évolution est liée à la hausse de la générosité du public (qui passe de 1 568 925 € en 2019 à 2 159 357 € en 2020). A noter néanmoins que cette hausse comprend également les legs constatés dès leur acceptation et dont le report apparait dans les charges pour 764 383 € (montants non encore encaissés).
- Baisse des charges liées à la mission sociale suite à l'impact sur l'activité de la pandémie de COVID-19 (qui passent de 1 343 399 € en 2019 à 1 130 788 € en 2020).
- Et inversement, ajustement pour 194 750 € de la provision suite à un litige Prudhommal.

NOS RESSOURCES GLOBALES...



... ET LEUR UTILISATION SUR 2020



* Dont 88% de legs constatés non encaissés et 10% de dons non consommés suite au COVID-19

BILAN SIMPLIFIÉ DE L'ASSOCIATION À CHACUN SON EVEREST ! 2019 - 2020					
ACTIF (en milliers d'euros)	2019		2020		
	2019	2020	2019	2020	
Total Actif net immobilisé	3 802,4	4 347,7	Total fonds propres	5 169,5	4 961,6
Total Actif net immobilisé	1 694,7	1 968,9	Fonds reportés et dédiés	73,5	938,6
			Total provisions et dettes	254,1	416,4
TOTAL GÉNÉRAL	5 497,1	6 316,6	TOTAL GÉNÉRAL	5 497,1	6 316,6

ÉVOLUTION DES RESSOURCES PROVENANT DE LA GÉNÉROSITÉ DU PUBLIC					
	2017	2018	2019	2020	%
Cotisations	1 520 €	1 880 €	1 440 €	1 240 €	0 %
Dons manuels	278 073 €	293 993 €	264 029 €	314 051 €	15 %
- dont report	-	-	-	85 700 €	-
Legs, donations et assurance-vie	156 520 €	299 994 €	562 640 €	1 113 473 €	52 %
- dont legs non encaissé	-	-	73 530 €	764 383 €	-
Dons partenaires et mécénat	989 707 €	735 349 €	740 815 €	730 593 €	34 %
TOTAL DES RESSOURCES	1 425 820 €	1 331 216 €	1 568 925 €	2 159 357 €	100 %